

Turvallisuus- ja pelastussuunnitelma + ensiapusuunnitelma

Ähtäri Zoo MTB-
Talvimaastopyöräilytapahtuma
25.2.2023

1. SUUNNITELMAN TARKOITUS

Tämän pelastussuunnitelman tarkoitus on ohjata ajotapahtuman osallistujia turvallisuusasioissa sekä selkeyttää turvallisuuden vastuita ja velvoitteita.

Tapahtumaan osallistuvat pyöräilijät, huollon jäsenet sekä muu henkilöstö sitoutuvat noudattamaan pelastussuunnitelmaa ja parantamaan sen avulla kaikkien yhteistä turvallisuutta.

Tapahtuman yleistiedot:

Tapahtuman nimi: <i>tapahtuman koko nimi/nimet</i>	Ähtäri Zoo MTB-Talvimaastopyöräilytapahtuma
Tapahtuman ajankohta: <i>päivämäärä ja kellonajat</i>	25.2.2023 klo 7.00–19.00. Tapahtuma käynnissä klo 8.00-18.00.
Tapahtumapaikka: <i>nimi, osoite ja kunta</i>	Ähtärin Matkailualue, Ähtäri Zoon parkkipaikka P2, Karhunkierros 93, 63700 Ähtäri + Väliveden ulkoilureitti
Tapahtuman järjestäjä: <i>vastuullisen järjestäjän nimi, y-tunnus, järjestäjän yhteystiedot</i>	Ähtärin matkailu Oy, 0280949–5 Karhunkierros 150, 63700 Ähtäri 040 500 3933
Tapahtuman johtoryhmä: <i>nimi ja yhteystiedot</i>	Marko Haapakoski tapahtuman johtaja/turvallisuus 050 3010756 Kimmo Kivinummi, huolto/maastokuljetuskalusto 046 5527039 Annu Raivio, kilpailukeskus/info 040 5003933
Ryhmänjohtajat: <i>nimi ja yhteystiedot</i>	
Tapahtuman turvallisuudesta vastaava: <i>nimi ja yhteystiedot</i>	Marko Haapakoski tapahtuman johtaja/turvallisuus 050 3010756
Tapahtuman turvallisuushenkilöstö: <i>nimi ja yhteystiedot</i>	
Kohderyhmä: <i>aikuisia, lapsia, vanhuksia, liikuntarajoitteisia, jne.</i>	Osallistujia on säästä ym. riippuen 50–100 henkilöä. Pyöräilijöiden terveystaustasta ei ole tietoa ja osallistujat ovat hyvin eri-ikäisiä lapsia ja aikuisia. Tapahtumajärjestäjän puolesta mukana on huoltoa ja liikenteenohjaajia (yhteensä < 20 henkilöä).
Tapahtuman kuvaus: <i>tarkka kuvaus tapahtumasta ja sen kulusta, ohjelmasta jne.</i>	Ähtäri Zoo MTB on ensimmäistä kertaa Ähtäriissä järjestettävä talvimaastopyöräilytapahtuma, jossa pyöräilyn lomassa nautitaan raikkaasta ilmasta ja talvisista maisemista. Sarjoja on useita ja reittejä, 5, 10, 25 ja 50 km, joista sähköpyöräilijöille on oma sarja 25 ja 50 km. Tapahtuma sopii kaikille lajista kiinnostuneille, jotka haluavat nauttia hyvästä kuntoilusta ja sopivan haastavista reiteistä. Talvipyöräilyyn suositellaan läskipyörää tai leveärenkaista maastopyörää. Hyvä, säänmukainen varustus riittää sekä pakollisena varustuksena pyöräilykypärä. Tervetuloa haastamaan itsesi ja kisaamaan aikaa vastaan pidemmillä reiteillä tai lähde kiertämään Retki-reitti rennommin. Yleisölle on tapahtumaan vapaa pääsy, huomioiden Niemisjoen varsi, jonne yleisöltä pääsy kielletty. Tapahtuman kilpailukeskuksena toimii Ähtäri Zoon parkkipaikka P2 (Karhunkierros 93, 63700 Ähtäri). Tervetuloa haastamaan itsesi ja kisaamaan aikaa vastaan pidemmillä reiteillä tai lähde kiertämään Retki-reitti rennommin. Tapahtuman järjestäjänä toimii Ähtärin Matkailu Oy yhdessä Ähtäri Zoon, Ähtärin Valppaan ja Ähtärin kaupungin kanssa. Osallistujia on säästä ym. riippuen 50–100 henkilöä. Pyöräilijöiden terveystaustasta ei ole tietoa.

	<p>Pyöräilijöitä alkaa saapumaan lähtöalueelle kello 7:00 alkaen. Tapahtuma alkaa ilmoittautumisella.</p> <p>Pyöräily ensimmäisen ajoryhmän osalta alkaa kello 10:00</p> <p>Talviolosuhteista, jotka osallistujia on pyydetty ottamaan huomioon, on tiedotettu tapahtumamarkkinoinnin yhteydessä.</p> <p>Ajettavat reitit talviolosuhtein:</p> <p>5 km: Lenkki kiertää pääosin Moksun sorapintaista kuntorataa. Tekniseltä tasoltaan helppo. https://www.outdooractive.com/fi/route/maastopyoeraeily/uomi/moksun-kuntorata-aehtaeri/800944601/</p> <p>10 km: Lyhyempi väliveden reitti. Väliveden lyhyt reitti on noin 10 km:n pituinen rengasreitti, joka soveltuu maastopyöräilyyn sekä patikointiin. Reitti on merkittynä sinisellä/valkoisella värikoodilla, sekä kylteillä. Reitti sisältää metsäosuuksia, tienosuuksia (hiekkä sekä asfaltti). Reitin lähtöpaikasta noin 2 km:n jälkeen tulee Niemisjokea myötäilevä metsäosuus, joka hieno elämys maastopyöräilijälle kuin patikoitsijallekin. https://www.outdooractive.com/fi/route/maastopyoeraeily/uomi/vaeliveden-ulkoilureitti-lyhyt-aehtaeri/800507069/?utm_source=shorturl&utm_medium=social&utm_campaign=user-shared-social-content</p> <p>25 km: Pidempi Väliveden reitti. Reitti kiertää Väliveden reitin vastapäivään. Väliveden pitkä reitti on rengasreitti, joka soveltuu maastopyöräilyyn sekä patikointiin. Reitti on merkittynä sinisellä värikoodilla, sekä kylteillä. Reitti sisältää metsäosuuksia, tienosuuksia (hiekkä sekä asfaltti) sekä pitkospuuta. Pitkospuut saattavat olla märällä kelillä liukkaat, joten silloin erityistä varovaisuutta.</p> <p>50 km: Ajetaan pidempi Väliveden reitti kahtena kierroksena. Kuvaus yllä. https://www.outdooractive.com/fi/route/maastopyoeraeily/uomi/vaeliveden-ulkoilureitti-pitkae-aehtaeri/800505599/?utm_source=shorturl&utm_medium=social&utm_campaign=user-shared-social-content</p>
<p>Arvio henkilömäärästä: <i>arvio samanaikaisesti läsnä olevien henkilöiden määrästä (asiakkaat + henkilökunta)</i></p>	<p><i>Kisakeskuksessa, lähtöalueella 50–100 pyöräilijää < 20 huollon jäsentä</i></p>
<p>Tapahtuman ja tapahtumapaikan erityispiirteet:</p>	<p>Välimatkat ryhmien välillä voivat maantiesuudelle siirryttäessä lyhetä taikka kasvaa.</p> <p>Pyöräilyn aikana ollaan osa muuta liikennettä, kohdataan muita tienkäyttäjiä ja paikallisia. Sääolosuhteet vaikuttavat matkavauhtiin ja kuormitukseen.</p> <p>Maantieyllitysosuuksiin on haettu ELY:ltä tilapäisiä liikennenopeusrajoituksia 80 km/h → 60km/h.</p>

2. TAPAHTUMAN VAAROJEN JA RISKIEN SELVITYS JA ARVIOINTI SEKÄ TAPAHTUMAN TURVALLISUUSJÄRJESTELYT JA OHJEET

Tapahtuman vaarat ja riskit on selvitetty ja arvioitu. Jokaisen osallistujan on tiedostettava mitä vaaroja ja riskejä tapahtumaan kohdistuu, mistä ne voivat aiheutua ja mitä seurauksia niillä voi olla. Jokaista havaittua riskiä ja vaaraa varten on suunniteltu ennaltaehkäisevät järjestelyt, varautumisjärjestelyt sekä toiminta riskin toteutuessa. Jokaisen osallistujan on omaksuttava seuraavat asiat.

Vaara/riski	Tapaturma/sairaskohtaus
Syyt	<ul style="list-style-type: none"> - Kompastuminen, kaatuminen, liukastuminen, maanteiden epätasaisuus - Sääolosuhteet, liukkaus, lumisuus - Tartuntataudit, ruokamyrkytys, perussairaudet, fyysinen kuormitus - Liikennekulttuuri, onnettomuudet, tekniset viat
Seuraukset	<ul style="list-style-type: none"> - Henkilövahingot, tapahtuman keskeyttäminen tai hetkellinen keskeyttäminen - Maine
Ennaltaehkäisevät järjestelyt	<ul style="list-style-type: none"> - huolletut ja asianmukaiset polkupyörät ja varaosat - huolletut autot ja kokeneet kuljettajat - tarkkaillaan maaston/rakenteiden liukkautta ja epätasaisuutta, varoitetaan osallistujia - hygieniasta ja energiantarpeesta huolehtiminen - tapahtumaan laaditaan reittisuunnitelma, jonka mukaisesti edetään - osallistujia kehoitetaan tarkkailemaan sekä ilmoittamaan tapaturmariskeistä ja häiriökäyttäytymisen merkeistä sekä puuttumaan niihin etupainotteisesti - tarkkaillaan mahdollisuuksien mukaan osallistujien kuntoa ja puututaan etupainotteisesti
Varautuminen	<ul style="list-style-type: none"> - osallistujilla ladattu matkapuhelimeen 112-aplikaatio - asianmukainen ensiapu - asianmukainen ensiapuvälineistö - taataan riittävä neste- ja ravinto vastaamaan ajettua matkaa →huoltopisteet
Vastuut	<ul style="list-style-type: none"> - Turvallisuus: Marko Haapakoski - Ensiapu: Ähtärin SPR-osasto - Huolto/maastokuljetuskalusto: Kimmo Kivinummi

Ohjeet tapaturmien (ja sairaskohtausten) ennaltaehkäisyyn

Jokaisen osallistujan on noudatettava seuraavia ohjeita sekä valvottava, että muut noudattavat niitä.

Kaikista turvallisuutta vaarantavista tilanteista sekä tehdyistä toimenpiteistä on ilmoitettava tapahtuman johtajalle. Toimi saamiesi ohjeiden mukaisesti.

Tarkkaile tapahtuma-alueella erityisesti seuraavia asioita:

1. Tarkkaile kompastumis-, liukastumis- ja kaatumisvaaroja, kuten kulkureiteillä olevia sähköjohtoja sekä maaston/rakenteiden liukkautta ja epätasaisuutta jne. Estä liikkuminen vaarallisella alueella tai ainakin varoita siitä, sekä korjaa puute mahdollisuuksien mukaan.
2. Tarkkaile tippumis- ja putoamisvaaroja, kuten lunta, jäätä, puita ja puunoksia, tilapäisiä rakennelmia jne. Estä liikkuminen vaarallisella alueella tai ainakin varoita siitä, ja korjaa puute mahdollisuuksien mukaan.
3. Estä väsyneiden pyöräilijöiden pääsy kosketuksiin vaaraa aiheuttavien esineiden ja alueiden, kuten grillien ja muiden kuumien esineiden, nestekaasun ja palavien nesteiden käyttö- ja säilytyspaikkojen sekä aggregaattien jne. kanssa.
4. Tarkkaile osallistujien kuntoa mahdollisuuksien mukaan ja puutu etupainotteisesti.

Sairaskohtaus-/ tapaturmatilanteessa

- 1. Informoi tapahtuman johtajaa, turvallisuudesta vastaavaa ja tarvittaessa muita osallistujia.** Ensiapuvälineet haavanhoitoon löytyy huollosta vastaavalta. Ensiapuryhmä on valmiudessa kisakeskuksessa. Huollolla valmius maastokuljetukseen. Ladataan 112-sovellus osallistujille sekä tapahtuman toimijoille.
- 2. Onnettomuuspaikalle jäävät ensisijaisesti onnettomuuteen joutuneiden takana ajavat henkilöt.** Edellä ajavat osallistujat jatkavat polkemistaan. Tapahtuman johtaja antaa tarvittaessa lisäohjeita.
- 3. Tilannearvion tekee ensiapua suorittava henkilö yhdessä mahdollisuuksien mukaan tapahtuman johtajan kanssa, jotka tutkivat loukkaantuneen.** Toimi viimekädessä tapahtuman johtajan antamien ohjeiden mukaisesti.
- 4. Hälytä tarvittaessa lisäapua 112.** Ylimääräiset henkilöt varoittavat muuta liikennettä sekä turvaavat lääkintätiimille työskentely-ympäristön.

Vaara/riski	Väentungos ja ajaminen
Syyt	Ajon luonne: pyöräilijät ajavat ajoittain lähekkäin Muuttuvat tilanteet: keliolosuhteet, muut joukkueet, muu liikenne Kokemattomat kuljettajat, fyysisen kunnan eroavaisuudet Aggressiivinen tai uupunut henkilö
Seuraukset	Pyöräilyn tauottaminen, keskeyttäminen tai hetkellinen keskeyttäminen Henkilövahingot, irtaimistovahingot, maine
Ennaltaehkäisevät järjestelyt	- tapahtuman maksimihenkilömäärä ja sarjojen lähdöt määritellään etukäteen - pyöräilijät tarkkailevat jaksamistaan - ladataan 112-sovellus osallistujille sekä tapahtuman toimijoille - valvotaan ja tarkkaillaan, ongelmiin puututaan etupainotteisesti - varataan matkapuhelimet, joilla voidaan informoida tapahtuman johtajaa ja huoltoa, turvallisuudesta vastaavaa. - ohjeistetaan ja opastetaan pyöräilijöitä merkein
Varautuminen	- reagoidaan välittömästi onnettomuuden sattuessa, tiedotetaan osallistujia tapahtuman johtajaa ja huoltoa, turvallisuudesta vastaavaa ja annetaan ohjeet toimintaan - pidetään liikenneväylät esteettöminä ja helposti avattavina - suunnitellaan huollolle toimintamalli avun hälyttämiseen ja paikalle opastamiseen
Vastuut	- Turvallisuus: Marko Haapakoski - Ensiapu: Ähtärin SPR-osasto - Huolto/maastokuljetuskalusto: Kimmo Kivinummi

Ohjeet ongelmien ennaltaehkäisyyn

Jokaisen osallistujan on noudatettava seuraavia ohjeita sekä valvottava, että muut noudattavat niitä. Kaikista turvallisuutta vaarantavista tilanteista sekä tehdyistä toimenpiteistä on tehtävä ilmoitus ryhmän johtajalle sekä turvallisuudesta vastaavalle. Toimi saamiesi ohjeiden mukaisesti.

1. Ole tietoinen muista ajajista ja ryhmittymisestä/ajolinjoista. Huolehdi mahdollisista ajotovereistasi.
2. Tarkkaile ja puutu etupainotteisesti, mikäli havaitset ruuhkautumista, väsymystä, vaaratilanteita tms.
3. Ohjeista ja opasta ajotovereitasi tarvittaessa ajon sääntöihin.
4. Varmista, että hallitset toimintatavat ongelmatilanteissa.

Ongelmatilanteessa

Ilmoita ongelmasta tapahtumajohtajalle sekä tarvittaessa turvallisuudesta vastaaville ja toimi seuraavien ohjeiden mukaisesti.

1. Pyri rauhoittamaan muita ajajia.
2. Ohjaa oikeaan ajotapaan.
3. Valmistaudu ajon väliaikaiseen keskeyttämiseen.
4. Mikäli ajo joudutaan keskeyttämään, ohjaa ajajia toimimaan ja sijoittumaan siten, että se on turvallista.

Vaara/riski	Häiriökäyttäytyminen
Syyt	Aggressiivinen tai väsynyt osallistuja Energia- tai univaje Päihteet
Seuraukset	Tapahtuman keskeyttäminen tai hetkellinen keskeyttäminen Henkilövahingot, irtaimistovahingot, maine
Ennaltaehkäisevät järjestelyt	- suunnitellaan huoltopisteet reitin varrelle huolellisesti - suunnitellaan keinot häiriökäyttäytymisen ennaltaehkäisyyn - noudatetaan ja valvotaan alkoholilainsäädännön ja liikennelakien toteutumista
Varautuminen	- suunnitellaan keinot häiriökäyttäytymisen hallintaan - suunnitellaan toimintamalli avun hälyttämiseen ja paikalle opastamiseen
Vastuut	- Turvallisuus: Marko Haapakoski - Ensiapu: Ähtärin SPR-osasto - Huolto/maastokuljetuskalusto: Kimmo Kivinummi

Ohjeet häiriökäyttäytymisen ennaltaehkäisyyn

Jokaisen osallistujan on noudatettava seuraavia ohjeita sekä valvottava, että muut noudattavat niitä.

Kaikista turvallisuutta vaarantavista tilanteista sekä tehdyistä toimenpiteistä on tehtävä ilmoitus ajoryhmän johtajalle sekä turvallisuudesta vastaaville. Toimi saamiesi ohjeiden mukaisesti.

1. Tarkkaile osallistujien mahdollisuuksien mukaan kuntoa ja mahdollisia merkkejä alkavasta häiriökäyttäytymisestä. Puutu tilanteeseen etupainotteisesti.
2. Tarkkaile osallistujien kuntoa siten, ovatko he soveltuvia ajamaan liikenteen joukossa.
3. Valvo alkoholilainsäädännön toteutumista saamiesi ohjeiden mukaisesti.

Häiriökäyttäytymistilanteessa

Ilmoita häiriökäyttäytymisestä ajoryhmän johtajalle sekä turvallisuudesta vastaaville. Toimi seuraavien ohjeiden mukaisesti.

1. Älä mene uhkaavaan tilanteeseen yksin.
2. Säilytä riittävä etäisyys uhkaavaan henkilöön.
3. Puhu uhkaavalle henkilölle selkeästi, lyhyesti ja myötäile häntä.
4. Älä keskeytä, vähättele tai provosoidu vastauhkailuun.
5. Pidä kädet näkyvissä ja vältä uhkaavan henkilön tuijottamista.
6. Älä käännä uhkaavalle henkilölle selkäsi.
7. Pyri rauhoittamaan tilanne. Tarjoa ruokaa.

Vaara/riski	Tulipalo
Syyt	Tulipalo huoltopaikalla
Seuraukset	Tapahtuman keskeyttäminen tai hetkellinen keskeyttäminen Henkilövahingot, irtaimistovahingot, maine
Ennaltaehkäisevät järjestelyt	<ul style="list-style-type: none"> - tarkastetaan mahdolliset sähkölaitteet ja -asennukset ennen käyttöönottoa, ja vialliset sekä pölyiset laitteet poistetaan käytöstä - käytetään laitteiden lataukseen vain asianmukaisia välineitä - Tupakointi vain merkityillä alueilla. Tupakointi on ehdottomasti kielletty nestekaasun sekä palavien nesteiden varastointi- ja käyttöpaikkojen läheisyydessä. - sijoitetaan mahdolliset ruoanlaittovälineet palamattomalle alustalle ja varmistetaan, ettei niiden läheisyydessä ole syttyvää materiaalia. Niiden käyttöä valvotaan koko ajan. - suositaan ruoanvalmistuksessa sähkön käyttöä, liekillisten pisteiden määrä pidetään mahdollisimman pienenä - varmistetaan, että ruoanvalmistuspisteiden läheisyydessä ei ole palavaa materiaalia, varmistetaan kunkin laitteen vaatimasta riittävästä suojaetäisyydestä - suoritetaan jatkuvaa valvontaa
Varautuminen	<ul style="list-style-type: none"> - pyritään varaamaan alkusammutuskalustoa, sijoitetaan ja merkitään se asianmukaisesti [huoltopaikoilla tukeudutaan julkisiin tiloihin ja niiden välineistöön] - ladataan 112-sovellus osallistujille sekä tapahtuman toimijoille - pidetään poistumisreitit esteettöminä ja helposti avattavissa - suunnitellaan ja koulutetaan henkilökunnalle toimintamalli avun hälyttämiseen ja paikalle opastamiseen
Vastuut	<ul style="list-style-type: none"> - Turvallisuus: Marko Haapakoski - Huolto/maastokuljetuskalusto: Kimmo Kivinummi

Ohjeet tulipalojen ennaltaehkäisyyn

Jokaisen joukkueeseen kuuluvan on noudatettava seuraavia ohjeita sekä valvottava, että muut noudattavat niitä.

Kaikista turvallisuutta vaarantavista tilanteista sekä tehdyistä toimenpiteistä on tehtävä ilmoitus ajoryhmän johtajalle sekä turvallisuudesta vastaaville. Toimi saamiesi ohjeiden mukaisesti.

Tarkasta, että

1. kaikki sähkölaitteet ja -asennukset ovat kunnossa. Rikkinäisiä tai viallisia sähkölaitteita ja -johtoja ei saa käyttää.
2. ulkotiloissa käytetään vain ulkokäyttöön tarkoitettuja sähkölaitteita ja -johtoja
3. tupakointi tapahtuu vain merkityillä tupakointialueilla ja käytössä on vain palamattomasta materiaalista valmistettuja tuhkakuppeja
4. ruoanvalmistuspisteiden läheisyydessä ei ole palavaa materiaalia ja että kunkin laitteen vaatiman turvaetäisyyden täytyvät
5. poistumisreiteillä ei ole tavaraa ja että poistumisreitit sekä kulkureitit ovat esteettömät, koskee myös polkupyöriä hotellissa
6. alkusammutuskalusto on käytettävissä, esteettömästi saatavilla ja merkitty asianmukaisesti
7. palo-ovet ovat suljettuina ja salvattuina
8. pelastustiet ovat esteettömät
9. kaikki tapahtuma-alueella olevat nestekaasupullot ovat kytkettyinä käyttö- ja kulutuslaitteisiin, eikä tapahtuma-alueella säilytetä irtopulloja.

Tulipalotilanteessa

Ilmoita tulipalosta hätänumeroon 112 sekä ajoryhmän johtajalle ja turvallisuudesta vastaaville. Toimi seuraavien ohjeiden mukaisesti.

Pelasta ja varoita

- Säilytä malttisi. Toimi rauhallisesti ja harkiten, mutta kuitenkin ripeästi.
- Pelasta ja varoita välittömässä vaarassa olevia. Älä kuitenkaan saata itseäsi hengenvaaraan.

Sammuta

- Yritä sammuttaa palo tai rajoittaa sitä alkusammutusvälineillä, kun palo on vielä hallittavissa.
- Älä sammuta vedellä rasvapalaa, rasvapalo leviää räjähdysmäisesti jo pienestä vesimäärästä.
- Vältä savukaasujen hengittämistä. Mene palon lähelle vasta, kun sinulla on alkusammutusvälineet käyttövalmiina.
- Jos paloa ei pysty turvallisesti sammuttamaan, yritä rajoittaa paloa sulkemalla ovi. Älä vaaranna itseäsi. Jos palavaan tilaan johtava ovi on kiinni ja kahva tai ovi on kuuma, älä avaa ovea.

Hälytä apua soittamalla hätänumeroon 112.

- Muista! Savu tappaa. Älä siis viivyttelä palavassa tilassa. Älä koskaan poistu savuiseen tilaan.

Rajoita palon leviämistä sulkemalla ovet, ikkunat ja ilmanvaihto.

Opasta pelastushenkilöstö paikalle.

Toimenpidejärjestys voi vaihdella tilanteen mukaan!

HÄTÄNUMERO 112

1. SOITA HÄTÄPUHELU ITSE, JOS VOIT
2. KERRO, MITÄ ON TAPAHTUNUT
3. KERRO TARKKA OSOITE JA KUNTA MAHDOLLISUUKSIEN MUKAAN
4. VASTAA SINULLE ESITETTYIHIN KYSYMYKSIIN
5. TOIMI ANNETTUIEN OHJEIDEN MUKAAN
6. LOPETA PUHELU VASTA SAATUASI SIIHEN LUVAN

Opasta apu paikalle. Soita uudelleen, jos tilanne muuttuu.

Vaara/riski	Kaasuvaara
Syyt	Kemikaalionnettomuus tai isompi tulipalo lähialueella. Nämä voivat muodostaa myrkkykaasuja, joiden takia alue on tyhjennettävä.
Seuraukset	Tapahtuman keskeyttäminen tai hetkellinen keskeyttäminen Henkilövahingot, irtaimistovahingot, maine
Ennaltaehkäisevät järjestelyt	- pidetään matkapuhelimet toiminnassa - ladataan 112-sovellus osallistujille sekä tapahtuman toimijoille - suoritetaan jatkuvaa valvontaa
Varautuminen	- Varautuminen vaaraan tiedostamalla korkeat maastonkohdat ja rakennukset, joihin voidaan suojautua. Tarkistetaan tuulen suunta. - ladataan 112-sovellus osallistujille sekä tapahtuman toimijoille - käydään läpi avun hälyttäminen ja paikalle opastaminen
Vastuut	- Turvallisuus: Marko Haapakoski - Huolto/maastokuljetuskalusto: Kimmo Kivinummi

Ohjeet tulipalojen ennaltaehkäisyyn

Tapahtuma on ulkoilmatapahtuma, jossa on huomioitava mahdollinen kemikaalionnettomuus tai isompi tulipalo lähialueella. Nämä voivat muodostaa myrkkukaasuja, joiden takia alue on tyhjennettävä.

Jokaisen joukkueeseen kuuluvan on noudatettava seuraavia ohjeita sekä valvottava, että muut noudattavat niitä.

Kaikista turvallisuutta vaarantavista tilanteista sekä tehdyistä toimenpiteistä on tehtävä ilmoitus joukkueen kapteenille. Toimi saamiesi ohjeiden mukaisesti.

Kaasuvaaratilanteessa

Ilmoita joukkueen kapteenille. Toiminta seuraavien ohjeiden mukaisesti.

Toimi näin:

Ulkona

1. Tarkasta tuulen suunta. Poistu kaasun alta sivutuuleen. Pyri sisälle.
2. Jos et pääse sisälle, pyri korkeampaan maastokohtaan. Vältä alavia paikkoja
3. Vältä hengästyminen liikkumalla rauhallisesti. Suojaa hengitystä esim. kostealla kankaalla.
4. Älä poistu alueelta ilman viranomaisten kehotusta, ettet joutuisi vaaraan.

Sisällä

1. Pysäytä koneellinen ilmanvaihto. Sulje ja tiivistä ovet, ikkunat ja venttiilit.
 2. Seuraa ohjeita radiosta, televisiosta tai Yle Uutisten nettisivuilta.
 3. Vältä puhelimen käyttöä.
 4. Hengitä kostean vaatteiden läpi, jos kaasun haju tuntuu.
 5. Pyri rakennuksen yläkerroksiin, vältä kellariin menoa.
- **VIRANOMAISET ILMOITTAVAT, KUN VAARA ON OHI!** Toimenpidejärjestys voi vaihdella tilanteen mukaan!

Jos havaitset kemikaalionnettomuuden, tai tulipalon ympäristössä:

HÄTÄNUMERO 112

1. SOITA HÄTÄPUHELU ITSE, JOS VOIT
2. KERRO, MITÄ ON TAPAHTUNUT
3. KERRO TARKKA OSOITE JA KUNTA MAHDOLLISUUKSIEN MUKAAN
4. VASTAA SINULLE ESITETTYIHIN KYSYMYKSIIN
5. TOIMI ANNETTUJEN OHJEIDEN MUKAAN
6. LOPETA PUHELU VASTA SAATUASI SIIHEN LUVAN

Opasta apu paikalle. Soita uudelleen, jos tilanne muuttuu.

YLEINEN VAARAMERKKI

Yhden minuutin pituinen **nouseva ja laskeva äänimerkki** tai viranomaisen kuuluttama varoitus.

1. **Siirry** sisälle. Pysy sisällä.
2. **Sulje** ovet, ikkunat, tuuletusaukot ja ilmastointilaitteet.
3. **Avaa** radio, televisio tai Ylen Uutisten nettisivut ja odota rauhallisesti ohjeita.
4. **Vältä** puhelimen käyttöä, etteivät linjat tukkeudu.
5. **Älä** poistu alueelta ilman viranomaisten kehotusta, ettet joutuisi vaaraan matkalla.

VIRANOMAISET ILMOITTAVAT, KUN VAARA ON OHI!



Yhden minuutin pituinen tasainen äänimerkki kertoo vaaran olevan ohi.

Vaara/riski	Sääolosuhde
Syyt	Poikkeuksellisen kylmä ilma; pakkaneen Kova tuuli, lumimyrsky, räntäsade Vaarallinen liukkaus
Seuraukset	Tapahtuman keskeyttäminen tai hetkellinen keskeyttäminen, tapahtuman tauottaminen tai siirtäminen Henkilövahingot, irtaimistovahingot, maine
Ennaltaehkäisevät järjestelyt	- sää tiedotusten seuraaminen ennen tapahtumaa ja tarvittaessa tapahtuman aikataulujen muuttaminen
Varautuminen	- ohjeistetaan osallistujia varautumaan sään mukaisesti - ohjeistetaan huomioimaan talviolosuhteet - seurataan sää tiedotuksia jatkuvasti ja pyritään reagoimaan niihin etupainotteisesti - kehoitetaan osallistujia juomaan riittävästi nesteitä ja vettä - tarkkaillaan mahdollisia uupumisia kelistä johtuen
Vastuut	- Turvallisuus: Marko Haapakoski - Ensiapu: Ähtärin SPR-osasto - Huolto/maastokuljetuskalusto: Kimmo Kivinummi

Ohjeet sääolosuhteisiin varautumiseen

Jokaisen osallistujan on noudatettava seuraavia ohjeita sekä valvottava, että muut noudattavat niitä.

Kaikista turvallisuutta vaarantavista tilanteista sekä tehdyistä toimenpiteistä on tehtävä ilmoitus tapahtuman johtajalle sekä turvallisuudesta vastaaville. Toimi saamiesi ohjeiden mukaisesti.

Tarkasta, että

1. rakenteet ja laitteet ovat kunnossa
2. osallistujat juovat riittävästi vettä
3. osallistujat pukeutuvat sääolosuhteiden vaatimalla tavalla

Vaikeassa sääolosuhteessa

Ilmoita vaikeasta sääolosuhteesta tapahtuman johtajalle sekä turvallisuudesta vastaaville. Toimi seuraavien ohjeiden mukaisesti.

1. Pyri rauhoittelemaan osallistujia.
2. Mikäli sääolosuhde yltyy vaikeaksi, ohjaa siirtymään pois rakennelmien, puiden ja irtaimiston läheisyydestä. Jos mahdollista, ohjaa siirtymään sisätiloihin.
3. Odota sään tasaantumista.
4. Toimi saamiesi ohjeiden mukaisesti.

3. YKSITYISKOHTAISET TURVALLISUUSJÄRJESTELYT

Tapahtuma 25.2.2023 järjestetään suurella avoimella parkkipaikalla, jossa lähinnä olevat rakennukset ovat Familygolf Oy:n päärakennus ja kesäaitat. Siellä sijaitsee lähin alkusammutuskalusto.

Alkusammutuskalusto

Laatu	Määrä (kpl)
Jauhesammutin (6 kg)	2
Hiilidioksidisammutin (CO ₂ , 5 kg)	
Vaaho- tai nestesammutin (5 l)	
Pikapaloposti	
Sammutuspeite	
Muu, mikä?	

Rakennuksen ulkoseinällä sisäänkäynnin jälkeen.

Alkusammutuskalusto on merkitty opastein ja kaikki alkusammuttimet ovat esteettömästi saatavilla.

Automaattinen paloilmoitin

Hotelleissa on automaattinen paloilmoitin

x Kyllä Ei

Ensiapu

Tapahtuman ensiapusuunnitelma on kuvattuna ohessa alla;

Ohje: Pääsääntöisesti erillinen ensiapusuunnitelma laaditaan vain tapahtumiin, joissa on samanaikaisesti läsnä yli 2000 henkilöä tai tapahtuman erityispiirteet vaativat erityisiä ensiapujärjestelyitä. Alle 2000 henkilön tapahtumiin riittää, kun ensiavun osalta täytetään seuraava taulukko. Ensiapuhenkilöstön määrä suhteutetaan yleisön määrään, riskeihin sekä tapahtuma-alueen kokoon. Tarkemmat ensiapuvalmiuden minimivaatimukset löytyvät pelastussuunnitelman laadintaoppaan Ensiapu-kohdasta.

Ensiavun vastuuhenkilö	Nimi: Ähtärin SPR:n osasto. Petri Karlsson Puhelin: 050 345 0974 Sähköposti: petri.karlsson@gmail.com Tapahtumassa on paikalla Ähtärin SPR:n osasto ja siellä 2 henkilöä koko päivän. Lisäksi Ähtärin Valpas ry:stä Kimmo Kivinummi liikkuu reitillä maastokuljetuskaluston kanssa. Maastokuljetuskaluston mukana ensiaputarvikkeita. Samoin huoltopisteillä. Kaikille ohjeistetaan 112-sovelluksen lataus mobiililaitteeseen. Huolehditaan, että mobiililaitteet ovat ladattuina. Vakavammassa ensiaputarpeissa turvaututaan sairaankuljetuksen välineistöön. Paikalla on myös ensiaputaitoisia toimitsijoita: Annu Raivio, Marko Haapakoski, Kimmo Kivinummi.			
Ensiapuhenkilöstö		Määrä	Koulutus	Päivystysaika
	Johto	1		8–18
	Päivystäjät	1		8–18

Ensiapumateriaali	Huolto kulkee reitillä mukana ja heillä on maastokuljetusmahdollisuuden lisäksi perus ensiaputarvikkeet, jotka soveltuvat tyyppillisten nirhaumien ja pienien haavojen hoitoon. Vakavammassa ensiaputarpeissa turvaututaan sairaankuljetuksen välineistöön.
-------------------	--

Henkilömäärä

Arvio samanaikaisesti läsnä olevan pyöräilijöiden määrästä 50–100 henkilöä

Arvio samanaikaisesti läsnä olevan huollon määrästä < 20 henkilöä

Nestekaasu

Tapahtumassa 25.2.2023 ei ole käytössä nestekaasua, eikä valmisteta ruokaa millään tavoin.

Nestekaasun käyttötarkoitus

Ruoanlaitto/lämmitys

- Rakennuksen/teltan/alueen lämmitys
- Tehosteet/pyrotekniikka
- Muu, mikä

Käytössä olevan nestekaasun yhteenlaskettu määrä kg

Varastossa olevan nestekaasun yhteenlaskettu määrä kg

Nestekaasun käytössä noudatetaan seuraavaa:

- nestekaasun käytössä noudatetaan riittävää varovaisuutta
- käytetään pääsääntöisesti 5 tai 6 kg:n nestekaasupulloja
- komposiittipullojen käyttöä suositellaan
- kaikki tapahtuma-alueella olevat nestekaasupullot ovat kytkettyinä kulutuslaitteisiin
- mahdolliset varapullot ja tyhjät pullot säilytetään ennalta määritellyssä varastotilassa
- kaikki nestekaasulaitteet ovat CE-merkittyjä
- kaikki nestekaasuletkut täyttävät niille asetetut määräykset
- nestekaasuletkuun ei asenneta ilman sulkuja olevaa t-liitäntää
- nestekaasun käyttöpaikkaan sijoitetaan vähintään yksi 6 kg:n 27A 144B C käsisammutin sekä sammutuspeite
- nestekaasun käyttöturvallisuustiedotetta noudatetaan
- nestekaasulaitteet ja -asennukset tarkastetaan ennen käyttöönottoa, erityisesti tarkastetaan nestekaasuletkujen liitokset (esim. saippuoliuksella)
- sisätiloissa käytetään vain sisätiloihin soveltuvia nestekaasulaitteita. Laitteen soveltuvuus sisätiloissa käytettäväksi on varmistettu laitteen valmistajalta tai käyttöohjeista.
- nestekaasun varastointipaikka on merkitty nestekaasu-merkillä sekä tupakoinnin ja avotulen teon kieltävin merkein. Varastointipaikkaan sijoitetaan vähintään yksi 6 kg:n 27A 144B C käsisammutin sekä sammutuspeite.
- ulkopuolisten pääsy nestekaasun varastointipaikkaan on estetty.

Palo-osastointi

Tapahtuman aikana palo-osastointia ei heikennetä. Palo-ovet pidetään suljettuna ja salvattuna koko tapahtuman ajan. Palo-ovia ei kiilata auki. Palo-osastoinnin asianmukaisuus tarkastetaan ennen tapahtuman alkua sekä säännöllisesti tapahtuman aikana.

Pelastustiet ja muut ajoreitit tapahtumapaikalle

Pelastustie on hälytysajoneuvoille tarkoitettu ajotie. Pelastusteiden ja muiden ajoreittien esteettömyys tarkastetaan ennen tapahtuman alkua sekä säännöllisesti tapahtuman aikana.

Pelastuslaitoksen opastamisesta paikalle huolehtii hätäkeskukseen soittaja (112-sovelluksen avulla). Tarvittaessa ajoryhmän johtajalla ja taka-auton henkilöstöllä on käytössään navigaattorit, joista voidaan antaa reitti- ja sijaintitietoa. Tarvittaessa ajoryhmän johtaja määrää opastajat hälytysajoneuville.

Osallistujien perehdytys pelastussuunnitelmaan ja ohjeistus

Tämä pelastussuunnitelma on saatettu kaikkien osallistujien sekä erityisesti tapahtumasta vastaavien vastuullisten tietoisuuteen.

4. LIITTEET

x Alueen vaikutuskartta: P2-alue ja Väliveden ulkoilureitti

x Tarkistuslista

Tarvittaessa:

x Ensiapusuunnitelma → varauduttu ja taulukossa lisätiedot

Ilmoitus tuliesityksestä

Ilmoitus tehosteiden käytöstä

5. TARKASTUSLISTA

Tapahtuman vastuullinen järjestäjä vastaa tämän pelastussuunnitelman toimeenpanosta ja sitoutuu noudattamaan tässä suunnitelmassa esitettyjä järjestelyitä.

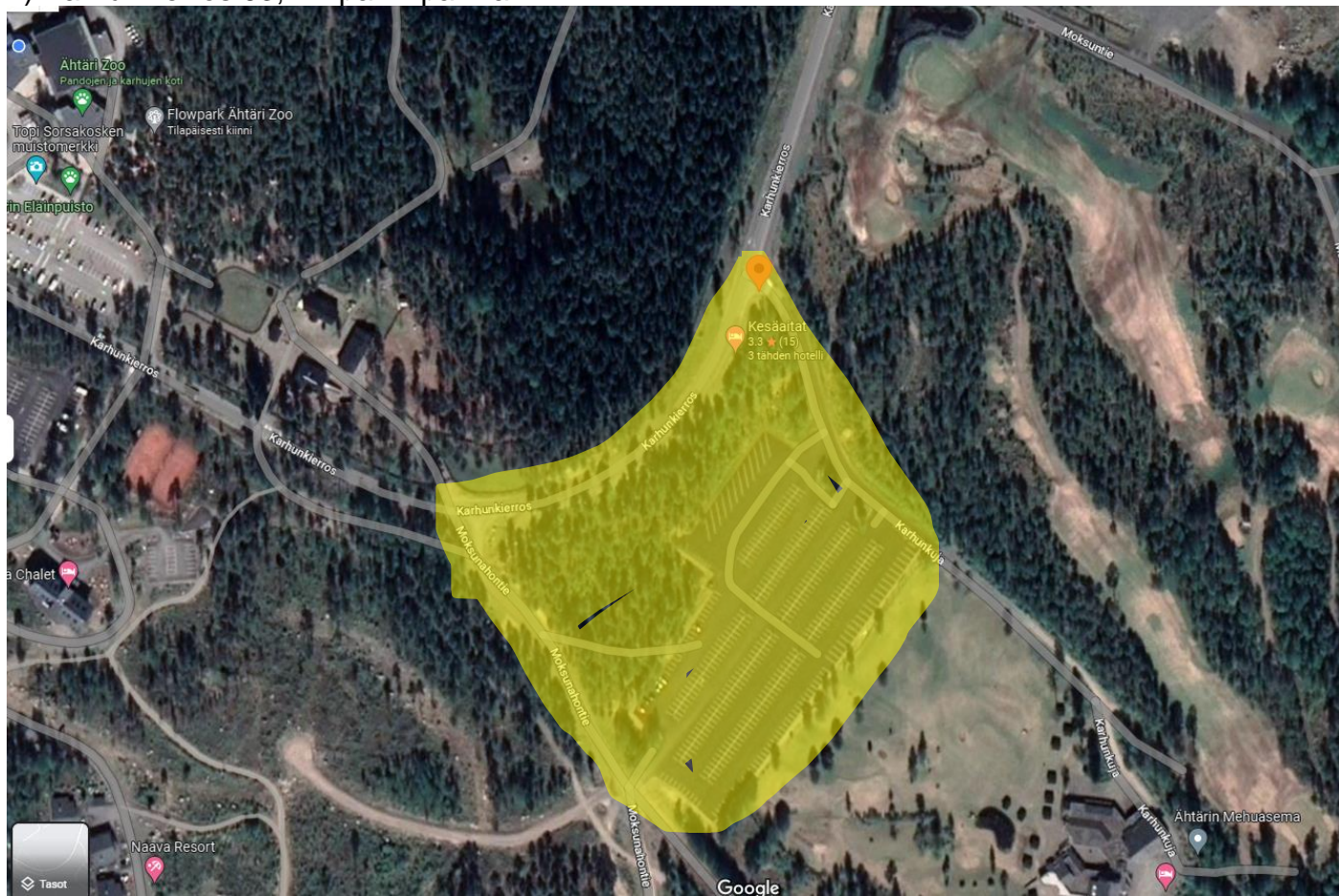
Tapahtuman vastuullinen järjestäjä sitoutuu tekemään suunnitelmaan tarvittavat muutokset, jotta tämä suunnitelma vastaa tapahtuman todellisia järjestelyitä.

Pelastussuunnitelma lähetetään viimeistään 14 vuorokautta ennen tapahtuman alkua pelastusviranomaiselle osoitteeseen [mikäli vaadittu]

	OK	Ei vaadittu tai käytössä	Korjattava / korjauksen vastuhenkilö
Pelastussuunnitelma on laadittu ja toimitettu pelastuslaitokselle vähintään 14 vrk ennen tapahtumaa.	x		
Tarvittavat viranomaisluvat (mm. poliisi, ympäristökeskus, aluehallintovirasto) on hankittu.	x		
Tuliesityksestä on tehty ilmoitus pelastusviranomaiselle vähintään 14 vuorokautta ennen esitystä.		x	
Pyroteknisten tehosteiden käytöstä on tehty ilmoitus pelastusviranomaiselle vähintään 7 vuorokautta ennen tehosteiden käyttöä.		x	
Ilotulitusnäytöksen järjestämisestä on ilmoitettu paikkakunnan poliisille vähintään 7 vuorokautta ennen näytöksen järjestämistä.		x	
Tilapäismajoituksesta on ilmoitettu hyvissä ajoin pelastuslaitokselle ja paikallisia ohjeistuksia noudatetaan.		x	
Tapahtuman henkilöstö on perehdytetty tapahtuman pelastussuunnitelmaan.	x		
Alkusammutuskalustoa on riittävä määrä. Kalusto on esteettömästi saatavilla ja sen sijainti on opastettu.		x	
Tapahtumaan on varattu riskiarvion perusteella määritelty ensiapuvalmius.	x		
Tapahtuma-alueen tai -tilan maksimihenkilömäärä on tiedossa ja sitä valvotaan.		x	
Pelastustiet ovat merkitty asianmukaisesti ja ne pidetään esteettöminä.	x		
Palavien nesteiden ja nestekaasun käytön sekä säilytyksen osalta noudatetaan määräyksiä ja ohjeita.		x	
Tilapäisten sähköasennusten osalta noudatetaan määräyksiä ja ohjeita.		x	
Tilapäisten rakennelmien osalta noudatetaan määräyksiä ja ohjeita sekä valmistajan antamia ohjeita.		x	
Poistumistiet ja reitit niille ovat kulkukelpoisia sekä esteettömiä.	x		
Palo-ovet pidetään suljettuina ja salvattuina. Palo-ovia ei kiilata auki.		x	
Sisusteet ja somisteet ovat syttyvyysluokkaa 1 (vaikeasti syttyvä SL1 tai vastaava)		x	

Alueen vaikutuskartta

1) Karhunkierros 93, P2 parkkipaikka



2) Väliveden ulkoilureitti:

Väliveden ulkoilureitti

